



SECRETARÍA DE SALUD DE BAJA CALIFORNIA SUR
INSTITUTO DE SERVICIOS DE SALUD DE BAJA CALIFORNIA SUR
DIRECCIÓN DE SERVICIOS DE SALUD
SUBDIRECCIÓN DE EPIDEMIOLOGÍA

INFORME SEMANAL DE COVID-19, INFLUENZA Y OTROS VIRUS RESPIRATORIOS (OVR),
BAJA CALIFORNIA SUR (BCS), TEMPORADA ESTACIONAL 2025-2026

Corte: Semana epidemiológica 02-2026 (11 al 17 de enero de 2026)

Se informan los casos confirmados de COVID-19, Influenza y OVR en 10 Unidades de Salud Monitoras de Enfermedad Respiratoria Viral (USMER) en BCS en el acumulado de la temporada estacional 2025-2026 (semanas epidemiológicas 40-2025 a 20-2026).-

- En la temporada estacional 2025-2026, a nivel estatal se notificaron **781 casos sospechosos de Enfermedad Respiratoria Viral**: Enfermedad Tipo Influenza (ETI) e Infección Respiratoria Aguda Grave (IRAG), en las USMER.
- Los casos sospechosos tuvieron un predominio de personas del sexo femenino de 52.1% con respecto a 47.9% masculinos; los casos tienen una **edad promedio de 37.1 años y la mediana es de 35 años**.

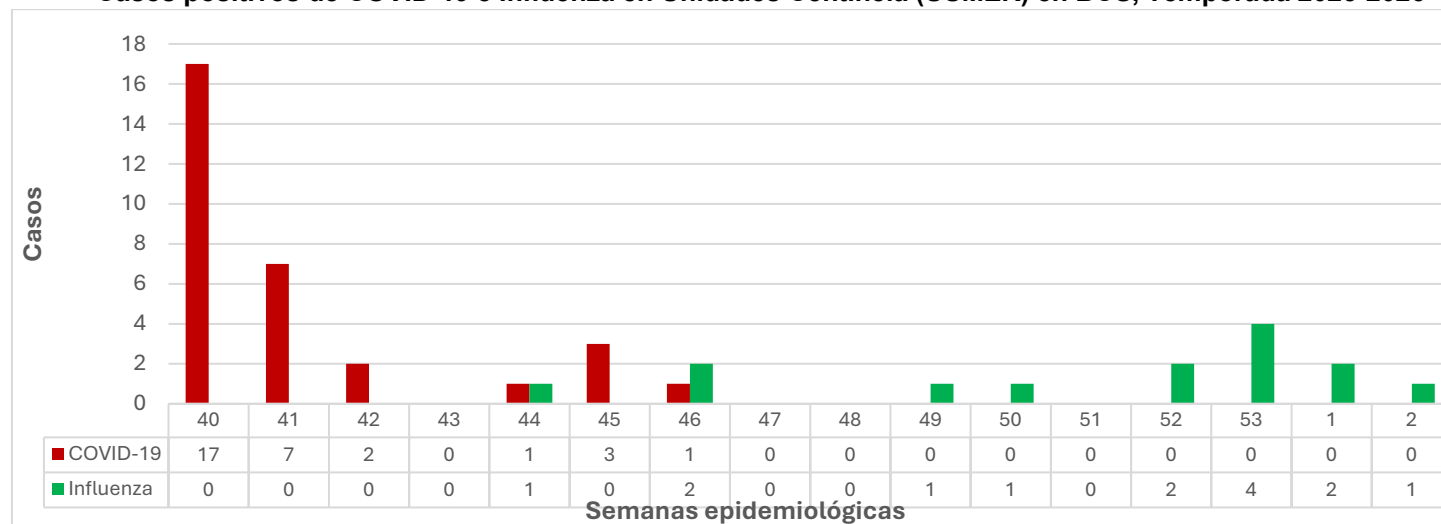
Casos y defunciones positivas a COVID-19 e Influenza en BCS, 2026

Municipio	Casos de COVID-19	Defunciones por COVID-19	Casos de Influenza	Defunciones por Influenza
Comondú	3	0	0	0
La Paz	18	1	5	0
Los Cabos	12	0	9	0
Loreto	0	0	0	0
Mulegé	2	0	0	0
BCS	35	1	14	0

Fuente: SS/DGE/SINAVE/ Sistema de Vigilancia Epidemiológica de Enfermedades Respiratorias (SISVER)

- Los casos positivos a COVID-19 tuvieron un predominio de personas del sexo femenino con 64%, con respecto a 36% masculinos; el promedio de edad de los casos es de 37.5 años y la mediana es de 41 años.
- Los casos positivos a Influenza tuvieron un predominio de personas del sexo femenino de 67%, con respecto a 33% masculinos; el promedio de edad de los casos es de 43 años y la mediana es de 44.9 años.

Casos positivos de COVID-19 e Influenza en Unidades Centinela (USMER) en BCS, Temporada 2025-2026



Fuente: SS/DGE/SINAVE/ Sistema de Vigilancia Epidemiológica de Enfermedades Respiratorias (SISVER)

En las semanas recientes, COVID-19 se mantiene sin circulación activa, mientras que influenza es el virus predominante, con incremento a partir de las semanas 52 y 53-2025.





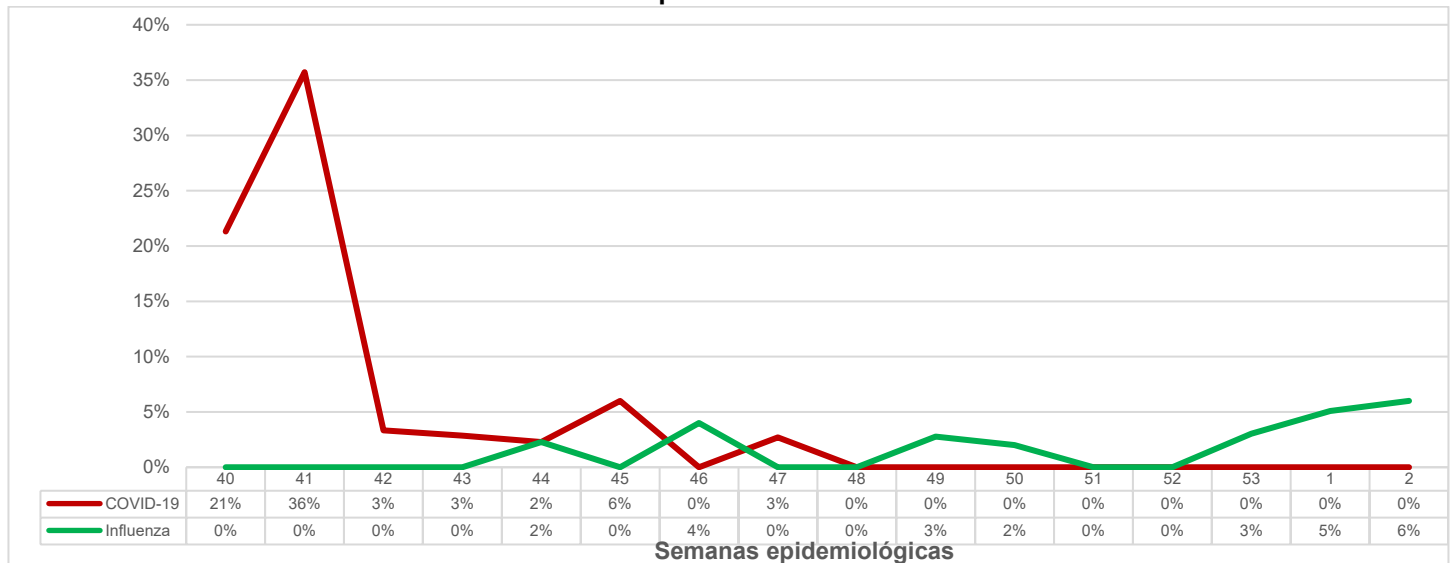
Defunciones por COVID-19 e Influenza en Unidades Centinela (USMER) por semana epidemiológica en BCS, Temporada 2025-2026



Fuente: SS/DGE/SINAVE/ Sistema de Vigilancia Epidemiológica de Enfermedades Respiratorias (SISVER)

- En la temporada 2025-2026 se reporta 1 defunción por COVID-19 (semana 44-2025); no se han registrado defunciones por Influenza en el periodo.

Positividad de pruebas PCR de COVID-19 e Influenza en Unidades Centinela (USMER) en BCS, Temporada 2025-2026



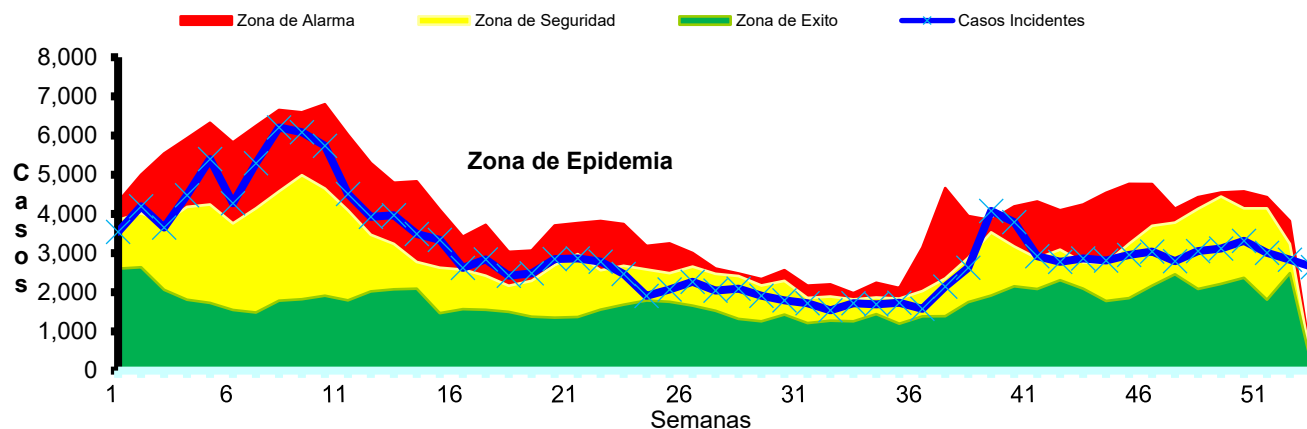
Fuente: SS/DGE/SINAVE/ Sistema de Vigilancia Epidemiológica de Enfermedades Respiratorias (SISVER)

- En las semanas recientes, la positividad de COVID-19 es 0%, confirmando ausencia de transmisión activa. En contraste, Influenza mantiene positividad creciente, alcanzando 3% y 5% en las semanas 53-2025 y 01-2026.





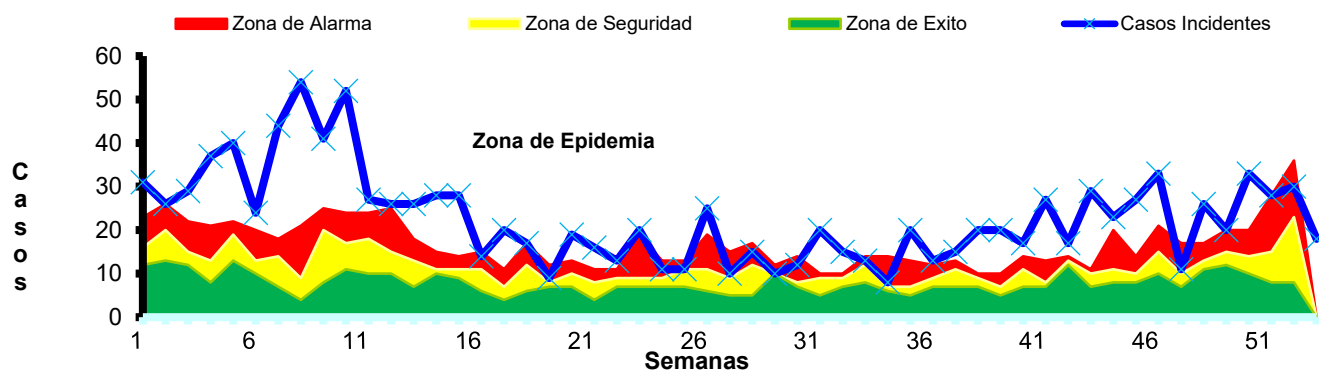
Canal endémico de Infecciones Respiratorias Agudas en BCS, SE 53-2025



Fuente: SS/DGE/SINAVE/Sistema de Notificación Semanal de Casos Nuevos (SUAVE)

- El canal endémico de IRAS se ubicó en **zona de seguridad**, con **tendencia descendente**.

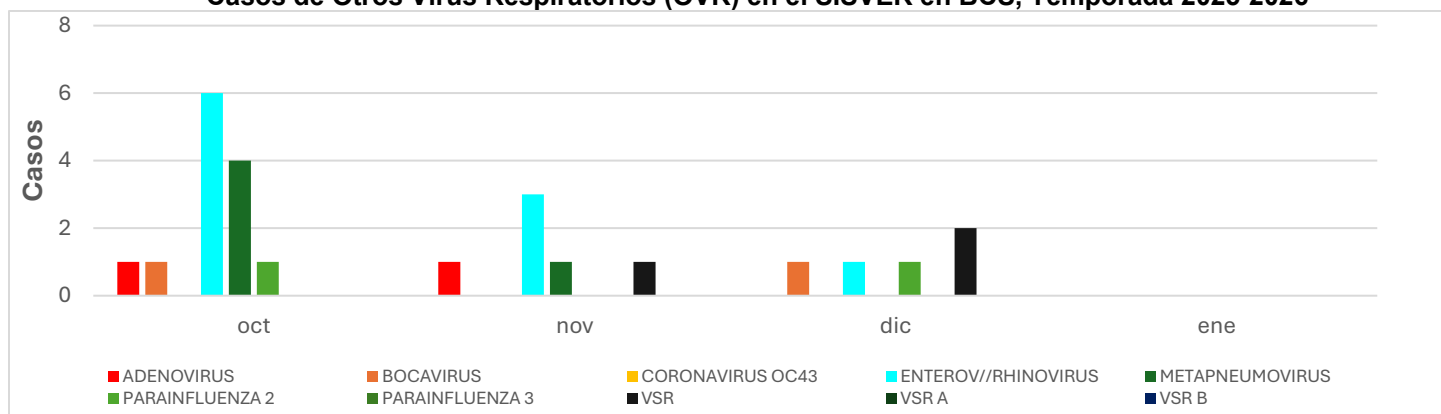
Canal endémico de Neumonías/Bronconeumonías en BCS, SE 53-2025



Fuente: SS/DGE/SINAVE/Sistema de Notificación Semanal de Casos Nuevos (SUAVE)

- El canal endémico de Neumonías se ubicó en **zona de alarma**, con **tendencia ascendente**.

Casos de Otros Virus Respiratorios (OVR) en el SISVER en BCS, Temporada 2025-2026



Fuente: SS/DGE/SINAVE/ Sistema de Vigilancia Epidemiológica de Enfermedades Respiratorias (SISVER)

- En la Temporada 2025-2026, con respecto a la vigilancia de OVR destacó el predominio del enterovirus-rinovirus humano con 10 casos reportados.

